

일타 영농강사!
한얼이
알려드립니다



2024 2월

영농 뉴스



H삼 (주)한얼싸이언스

마늘·양파



잎마름병

노균병



!
양파 잎에 발생하는 노균병은 겨울나기 후 병에 걸린 부위가 노랗게 변하고, 잎 표면에 회색 포자와 균사를 형성

※ 노균병에 감염된 병든 줄기에 잎마름병이 재감염되므로 약제 살포를 철저히 해주세요!



마늘



마늘, 양파



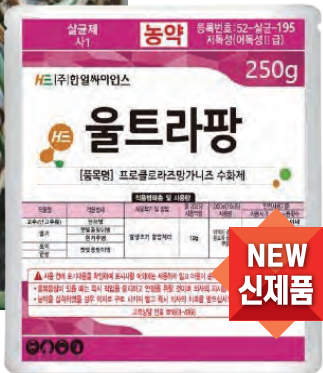
양파

시들음병

무름병



양파



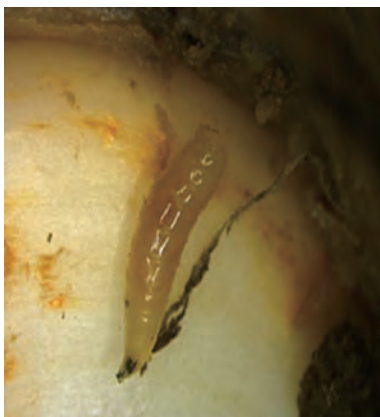
NEW 신제품



마늘, 양파



고자리파리, 뿌리응애



마늘, 양파

토양 혼화



관주 처리



Tip! 고자리파리, 뿌리응애 효과적으로 방제하는 방법!

- 1) 토양처리제(입제)를 사용할 경우 흙과 잘 섞이도록 **혼화처리** 후 관수
- 2) 월동 피복 제거 후에는 등록약제 **관주처리**

양파 시들음병

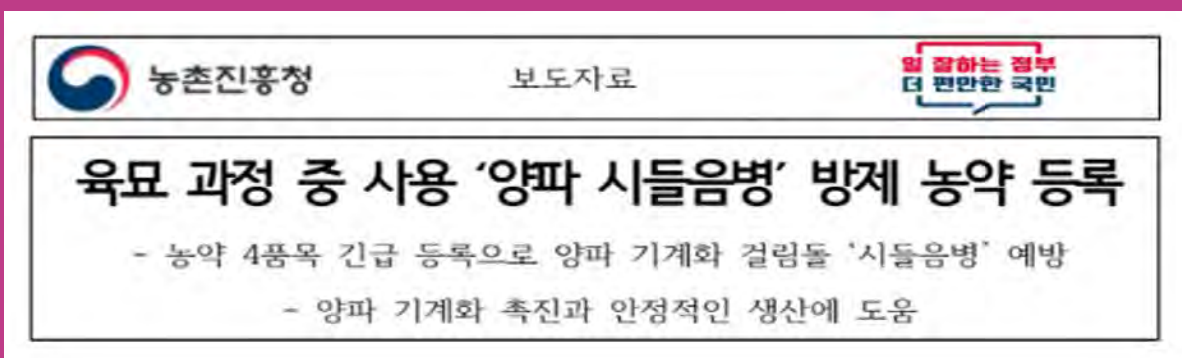
방제 농약 '긴급등록'!

육묘 과정에서 발생하는 시들음병을 방제할
농약의 부재로 농민의 어려움 증가



! 농진청, 시들음병 방제 농약 4개 품목 긴급 등록

* 프로클로라즈망가니즈 수화제 50%, 프로클로라즈망가니즈 입제 1.3%,
만데스트로빈 액상수화제 40%, 피디플루메토펜 액상수화제 18.35%



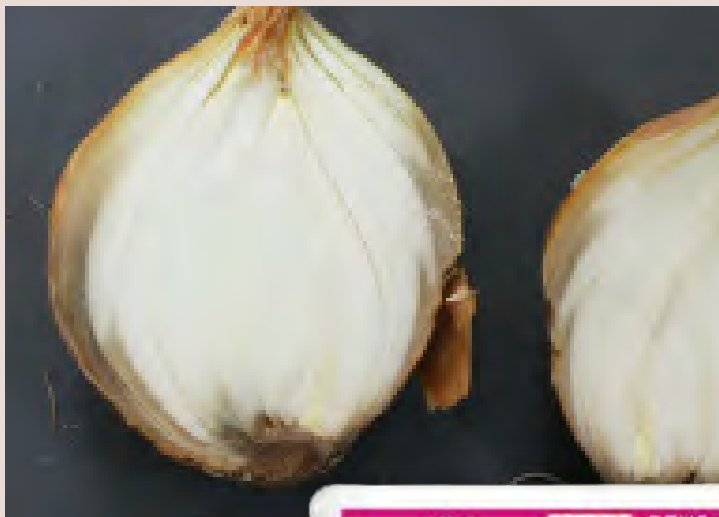
양파 시들음병 피해 증상



잎 마름



뿌리 부패



양파구 갈변



추천약제

울트라팡

(프로클로라즈망가니즈 수화제)

NEW
신제품



- 강력한 침투이행성으로 오래가는 약효
- 탄저병과 잣빛곰팡이병에 대한 우수한 치료효과

자고 있던 병원균이 깨어나는 시기!

마늘·양파 흑색썩음균핵병

월동 후 생육관리가 수확량을 결정합니다!

발생환경

월동 후 날씨가 따뜻해지면서, 작물의 생육이 진행되면서 병원균의 활동이 시작되어 감염이 빠르게 진행됨

(전북 기준)

작년 평년대비 겨울철 기온은 **+1.9°C**, 강수량은 **112mm** 많아
고온다습의 조건으로 병해충 발생 우려됨



마늘/양파 월동 후 병해 방제약제 추천



흑색썩음균핵병
전문약제
(토양처리)



흑색썩음균핵병 / 잎마름병
동시방제



Tip!

'흑색썩음균핵병'은 작물의 뿌리 부분에 피해를 주므로, **배수 관리를 철저히** 해주세요!

호박



노균병



'파인더'



'온저내'

흰가루병



'드림하트'



'흰비탄'

과 혼용 시
*2024년 4월 등록예정 더욱 우수한 효과 ↑

아메리카잎굴파리



'코난' (6)

'어택트' (4a)



진딧물이 매개하는

쥬키니황화모자이크바이러스(ZYMV)



매개충: 진딧물

[병원체]

Zucchini yellow mosaic virus

[피해증상]

- ① 잎의 모자이크 및 엽맥에 녹색띠 형성
- ② 과실 표면에 울퉁불퉁한 기형 모양 형성



추천약제



'무사'
(9b)

토마토



잿빛곰팡이병



'참누리' '이레이저'

궤양병



'옥사이클린'

역병



'더블에스' '파인더'

굴파리, 나방



'칼라틴'
'코난'



토마토녹응애



'응애스타'



담배가루이



'완타치'
'흑룡'



바이러스를 매개하는 '담배가루이' 방제 중요!

토마토황화잎말림바이러스

[병원체] 토마토황화잎말림바이러스 (Tomato yellow leaf curl virus)

[매개충] 담배가루이 (Q type)

[피해증상] 꽃 : 개화 불량
잎 : 황화 및 잎말림
과실 : 착색불량 및 낙화



오이

잿빛곰팡이병



노균병



흰가루병



동시
방제



주의사항

잿빛곰팡이병, 노균병, 흰가루병은 포자가 많아 시설 내에서 지속적으로 발생하고 확산되기 쉬워 초기에 미리 방제하는 것이 중요합니다.

오이총채벌레



가루이



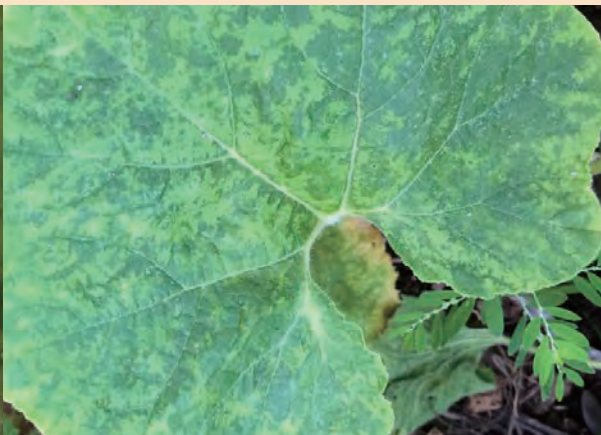
진딧물이 매개하는 오이모자이크바이러스(CMV)

[병원체] Cucumber mosaic virus

- [피해증상] ① 잎은 초기에 황색의 반점이 나타나고, 진전될 경우 모자이크 증상이 나타남
② 과실 표면은 울퉁불퉁한 형태를 보임



매개충 : 진딧물



'진딧물' 방제를 위한 추천약제

진딧물, 나방
한 번에 캐치!
'캐치온'
(4a+22a)



진딧물
전문약제!
'무사'
(9b)



한 눈에 보는 하우스딸기 병해충 관리 정보



잿빛곰팡이병



'참누리'
'울트라팡'



흰가루병



'드림하트'
'울트라팡'



가루이, 응애, 진딧물



가루이

'완타치'



응애



점박이응애 / 피해증상

'응애스타'



총채벌레, 작은뿌리파리



총채벌레 피해



작은뿌리파리(유충) / 피해증상



'빅샷'

'코난'

진딧물, 나방



목화진딧물



파밤나방 / 피해증상



'캐치온'

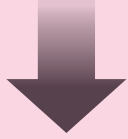


겨울철 따뜻한 시설 하우스 '응애' 주의보!



실내 온도를 10°C 이상으로 유지하는
겨울철 시설하우스는 응애의 생육에 적합한 환경이 조성됨

응애는 주로 잎 뒷면에서 흡즙



- ① 흰색 반점 유발 및 갈변
- ② 과실 생장 저해 ③ 착색 및 꽃눈 형성 저해



점박이응애

응애 방제 포인트

응애는 초기에 방제하지 않으면
밀도가 급격히 증가하므로



사과응애

발생초기 (잎 당 1~2마리) 약제 살포가 가장 중요합니다!



한얼 응애 전문약제

다른 작용기작으로
성충을 효과적으로!

프레데터
(20d +13)

호흡저해 + 에너지 대사 저해



응애, 알 부터 성충까지!
한 번에 방제!

알과 성충을 동시에!

응애스타
(6 +10b)

신경/근육 마비 + 생장저해



작용기작이 서로 다른 약제로
번갈아가며 잎에 충분히 살포!

“월동해충 방제”

초기 월동해충 밀도 억제 필수!

1년 농사의 반을 결정합니다!

주경배나무이 (= 꼬마배나무이)



피해에 따른 그을음 증상

[특징]

연 5회 발생, 저온기에 다발생

[피해]

잎, 가지, 과실을 흡즙하고 감로를 분비하여 그을음병 유발

응애



점박이응애-조피 틈 월동 성충

사과응애-월동 알

[특징]

점박이응애는 성충으로, 나무의 거친 껍질 밑에서 월동

사과응애는 알로,

어린 가지 위에서 월동



나무의 거친 껍질 속이나 줄기 틈까지 꼼꼼히 약제를 처리하여 주세요!



추천약제

‘파라핀오일’은 고순도 오일제로 기계유에 비해 불순물이 적어 보다 안전하고 혼용이 용이합니다.



파라핀오일 유제

or



파라핀오일(유기농업자재)



프랑스에서 온 차세대 황!



병해관리용 기능성비료 ‘돈황’과 혼용 시 더욱 효과적인 월동기 병해충 방제가 가능!

각지벌레

월동직후 적기 방제 필수!



각지벌레는 성충이 되면, 몸이 각지로 덮여 약액이 잘 묻지 않기 때문에
약충 때 약제를 뿌리는 것이 가장 중요합니다!

[특징 및 피해증상]

- 기생 식물의 줄기, 가지, 잎 등의 즙액을 빨아먹으며 수세를 악화시킴
- 배설물에 의한 그을음병 유발



피해가 심할 경우 식물 전체가 말라 시들고, 고사



껍질 밑에서 월동중인
가루각지벌레 알 덩어리



뽕나무각지벌레 약충



뽕나무각지벌레 피해증상



각지벌레 방제를 위한 추천약제

발아(꽃, 신엽)

한 달 전



or



기계유는 수세가 약한 나무에는 약해 우려가 있으니, 주의하세요!

발아(꽃, 신엽)

일주일 전



+

