

일타 영농강사!
한얼이
알려드립니다



2024 3월

영농 뉴스



H [주]한얼싸이언스

「마늘·양파」 병해충 방제!

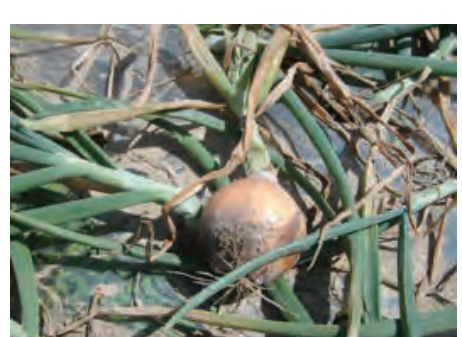
잎마름병



노균병



시들음병



마늘



마늘, 양파



양파



양파

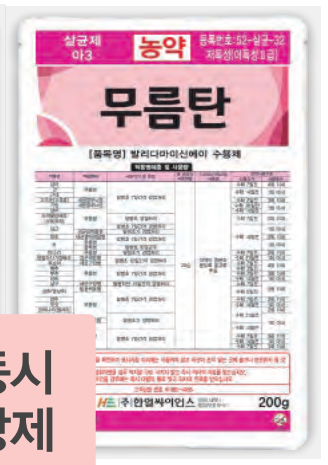
NEW
신제품

무름병, 잎집씩음병



마늘, 양파

마늘



동시
방제

고자리파리, 뿌리응애



토양
혼화



마늘, 양파

관주
처리



Tip! 고자리파리, 뿌리응애 효과적으로 방제하는 방법!

- 1) 토양처리제(입제)를 사용할 경우 흙과 잘 섞이도록 혼화처리 후 관수
- 2) 월동 피복 제거 후에는 등록약제 관주처리



박과류 (오이, 멜론, 수박, 참외, 호박)

흰가루병

노균병



발생 초기

NEW 신제품

오이, 참외



오이, 참외, 멜론



오이, 참외, 수박



가루이

참외, 멜론, 수박



진딧물, 가루이, 응애



진딧물, 나방

오이, 참외, 멜론, 수박



전문 약제



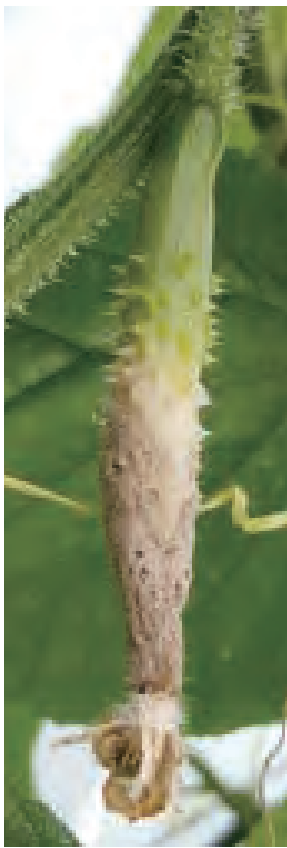
오이, 참외, 멜론, 수박

총채벌레, 나방, 굴파리



오이

잿빛곰팡이병



노균병



흰가루병



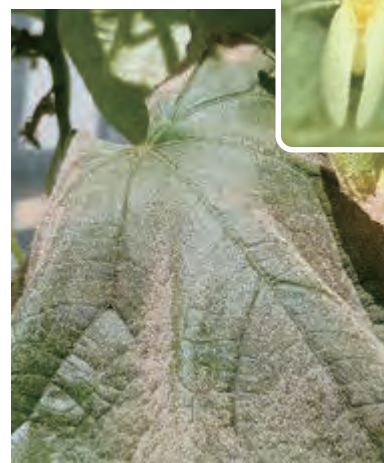
주의사항

잿빛곰팡이병, 노균병, 흰가루병은 포자가 많아 시설 내에서 지속적으로 발생하고 확산되기 쉬워 초기에 미리 방제하는 것이 중요합니다.

오이총채벌레



가루이



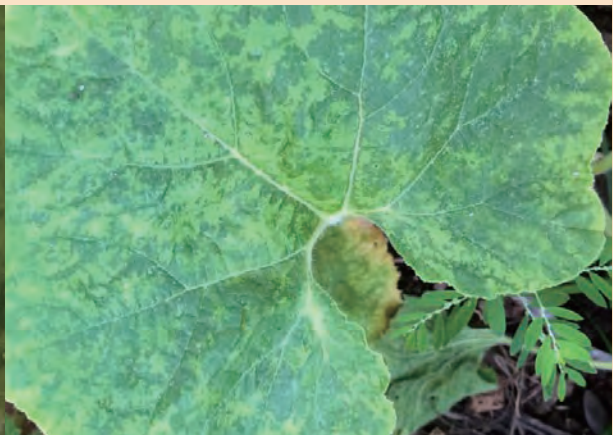
진딧물이 매개하는 오이모자이크바이러스(CMV)

[병원체] Cucumber mosaic virus

- [피해증상] ① 잎은 초기에 황색의 반점이 나타나고, 진전될 경우 모자이크 증상이 나타남
② 과실 표면은 울퉁불퉁한 형태를 보임



매개충 : 진딧물



'진딧물' 방제를 위한 추천약제

진딧물, 나방
한 번에 캐치!
'캐치온'
(4a+22a)



진딧물
전문약제!
'무사'
(9b)



멜론

노균병



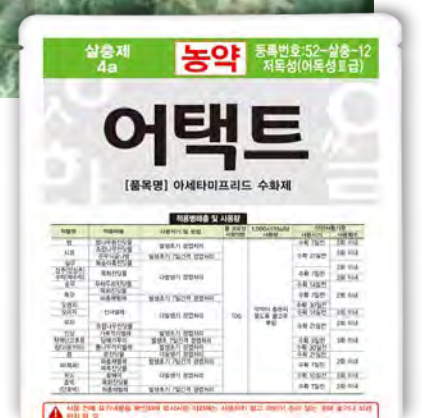
덩굴마름병



뿌리혹선충



아메리카잎굴파리

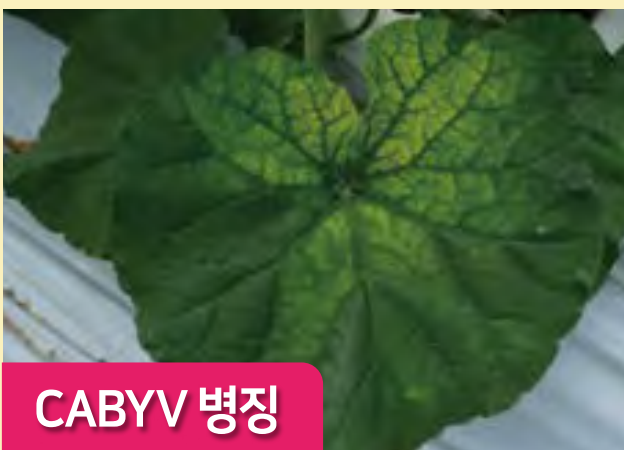


'진딧물' 잡고

박과진딧물매개황화바이러스(CABYV) 예방하세요!

[병원체] 박과진딧물매개황화바이러스(Cucurbit aphid-borne yellows virus)
 [피해증상] ① 과실에 불규칙한 그물 형성 ② 잎의 퇴록반점 및 황화 증상

주의 생리장해 증상과 비슷하니 주의하세요!



CABYV 병징

CABYV는 잎자루 주변부터 황화가 시작되어 잎맥을 따라 번짐



생리장해 증상

유사한 황화증상이 나타나지만, 잎 가장자리에서부터 시작됨



추천약제

진딧물부터
가루이, 응애까지
강력한 한 방!

'완타치'
(6+29)



진딧물,
거침없는 한 방!

'어퍼컷'
(4a)



참외



노균병



흰가루병



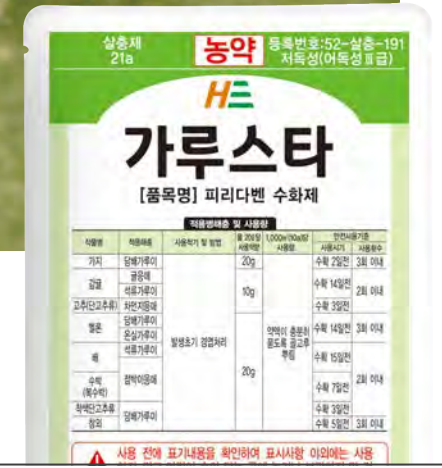
동시 방제



뿌리혹선충



담배가루이

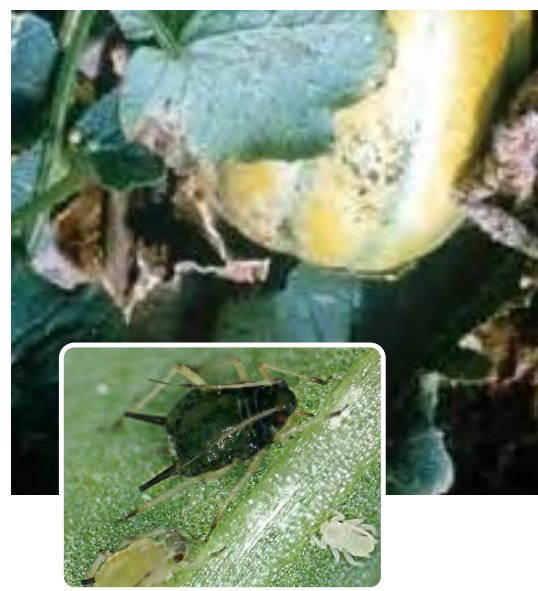


점박이응애, 목화진딧물

점박이응애 피해



목화진딧물 피해



동시 방제



아메리카잎굴파리



유충



성충

앞에 구불구불한 굴을 뚫어 가해

앞의 즙을 빨아먹거나 산란하여 앞에 작은 반점을 남김



호박



노균병



'파인더'



'온저내'

흰가루병



'드림하트'



'흰비탄'

과 혼용 시
*2024년 4월 등록예정 더욱 우수한 효과 ↑

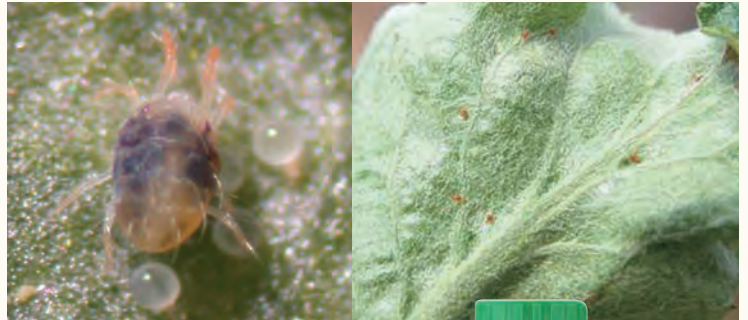
진딧물



'무사'
(9b)



응애



'쏘렌토'
(6)



아메리카잎굴파리



'코난' (6)
'어택트' (4a)



박과작물 '진딧물' 잡고 '바이러스' 예방하세요!



〈진딧물 매개로 인한 바이러스병〉

수박모자이크바이러스 (WMV)

[피해증상]

잎에 얼룩 및 모자이크 형성



박과진딧물매개황화바이러스 (CABYV)

[피해증상]

잎 황화증상, 낙화 및 착과수 감소



호박황화모자이크바이러스 (ZYMV)

[피해증상]

잎에 모자이크 형성, 기형과 형성으로 인한 수확량 감소



추천약제

진딧물부터 가루이, 응애까지
강력한 한 방!

'완타치' (6+29)

[등록작물]

오이, 참외, 멜론, 수박



진딧물, 나방
한 번에 캐치!

'캐치온' (4a+22a)

[등록작물] 오이



진딧물은 약제 저항성이 쉽게 유발되므로, 반드시
작용기작이 다른 약제들로 체계처리하세요!

'네마잡스'로 토양 속

선충 싹~잡아쓰!



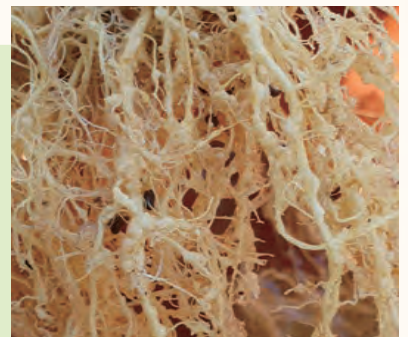
1병(300ml) 기준 : 하우스 2동(200평 기준)에 사용 가능!



'뿌리혹선충'은
작물의 뿌리에 혹을
형성하여 기생



- ①작물의 수분 및 양분 흡수 저해
- ②작물 생육 저해



- 빠르고 오래가는 약효!
- 저항성 선충에도 우수한 효과!

[등록작물] 오이, 참외, 멜론, 수박(복수박), 토마토(방울토마토)

방제효과

[2018년, (주)한얼씨이언스 부설연구소]

수박
뿌리혹선충



네마잡스



무처리

참외
뿌리혹선충



네마잡스



무처리

방제 Tip! : 뿌리가 활착한(정식 후 7~14일) 후에 관주 처리!

이미 선충에 의한 피해(뿌리혹)가 발생한 뿌리는 회복되기 어려우므로 **미리 예방하세요!**

“월동해충 방제”

초기 월동해충 밀도 억제 필수!

1년 농사의 반을 결정합니다!

주경배나무이 (= 꼬마배나무이)



피해에 따른 그을음 증상

[특징]

연 5회 발생, 저온기에 다발생

[피해]

잎, 가지, 과실을 흡즙하고 감로를 분비하여 그을음병 유발

응애



점박이응애-조피 틈 월동 성충



사과응애-월동 알

[특징]

점박이응애는 성충으로, 나무의 거친 껍질 밑에서 월동

사과응애는 알로,

어린 가지 위에서 월동



나무의 거친 껍질 속이나 줄기 틈까지 꼼꼼히 약제를 처리하여 주세요!



추천약제

‘파라핀오일’은 고순도 오일제로 기계유에 비해 불순물이 적어 보다 안전하고 혼용이 용이합니다.



파라핀오일 유제

or



파라핀오일(유기농업자재)



프랑스에서 온 차세대 황!



Tip!

병해관리용 기능성비료 ‘돈황’과 혼용 시 더욱 효과적인 월동기 병해충 방제가능!

각지벌레

월동직후 적기 방제 필수!



각지벌레는 성충이 되면, 몸이 각지로 덮여 약액이 잘 묻지 않기 때문에
약충 때 약제를 뿌리는 것이 가장 중요합니다!

[특징 및 피해증상]

- 기생 식물의 줄기, 가지, 잎 등의 즙액을 빨아먹으며 수세를 악화시킴
- 배설물에 의한 그을음병 유발



피해가 심할 경우 식물 전체가 말라 시들고, 고사



껍질 밑에서 월동중인
가루각지벌레 알 덩어리



뽕나무각지벌레 약충



뽕나무각지벌레 피해증상



각지벌레 방제를 위한 추천약제

발아(꽃, 신엽)

한 달 전



or



기계유는 수세가 약한 나무에는 약해 우려가 있으니, 주의하세요!

발아(꽃, 신엽)

일주일 전



+



건강한 모 기르기를 위한 첫 걸음,

“**종자소독**” 잊지마세요!

벼 종자소독 전문약제 ‘**참누리**’ 액상수화제



- 1 광범위한 살균효과**
특히 **키다리병** 방제효과 탁월!
- 2 강력한 침투이행성**
종자 내 깊숙히 침투해 있는 병원균을 확실하게 방제!
- 3 새로운 개념의 벼 종자소독 전문약제**
2가지 성분의 합제로 법씨 겉과 속을 확실하게 소독!
- 4 경제적인 약제**
1병(100mℓ) 당 법씨 100kg 소독 가능!

『**사용량 및 방제효과**』

※ 종자소독 온도 : 30℃ 이상 유지

작물명	적용병해	사용적기 및 방법	사용약량 (법씨 100kg당 물 200ℓ 기준)
벼	키다리병	침종 전 24시간 침지처리	100mℓ
	깨씨무늬병		



종자소독 순서

Q 법씨 종자 소독의 대상 병원균

종자 내 잠복해 있는 벼 키다리병균, 도열병균, 깨씨무늬병균

[1단계 : 종자선별<염수선>]

자가채종한 법씨는 반드시 염수선 과정을 거쳐 건전종자를 선별해야 함 (소독이 완료된 보급종은 생략가능)

[2단계 : 온탕침지]

'선별된 건전종자'
↓
'냉수침지'
15~20℃ / 60분
↓
'온수침지'
58~60℃ / 10분
↓
침종



[3단계 : 종자소독 전문약제 처리]

